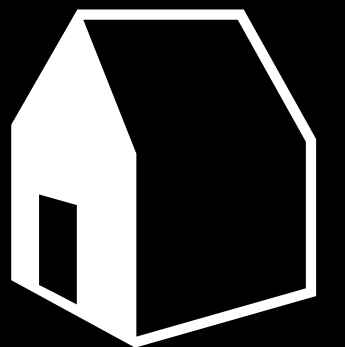


# Een wervende muur

ALMERE

*Jantien en Chretien gebruikten vulkanisch gesteente voor de bouw van al hun wanden. Dit leverde ze snelheid, kostenbesparing én een fijn binnenklimaat op.*

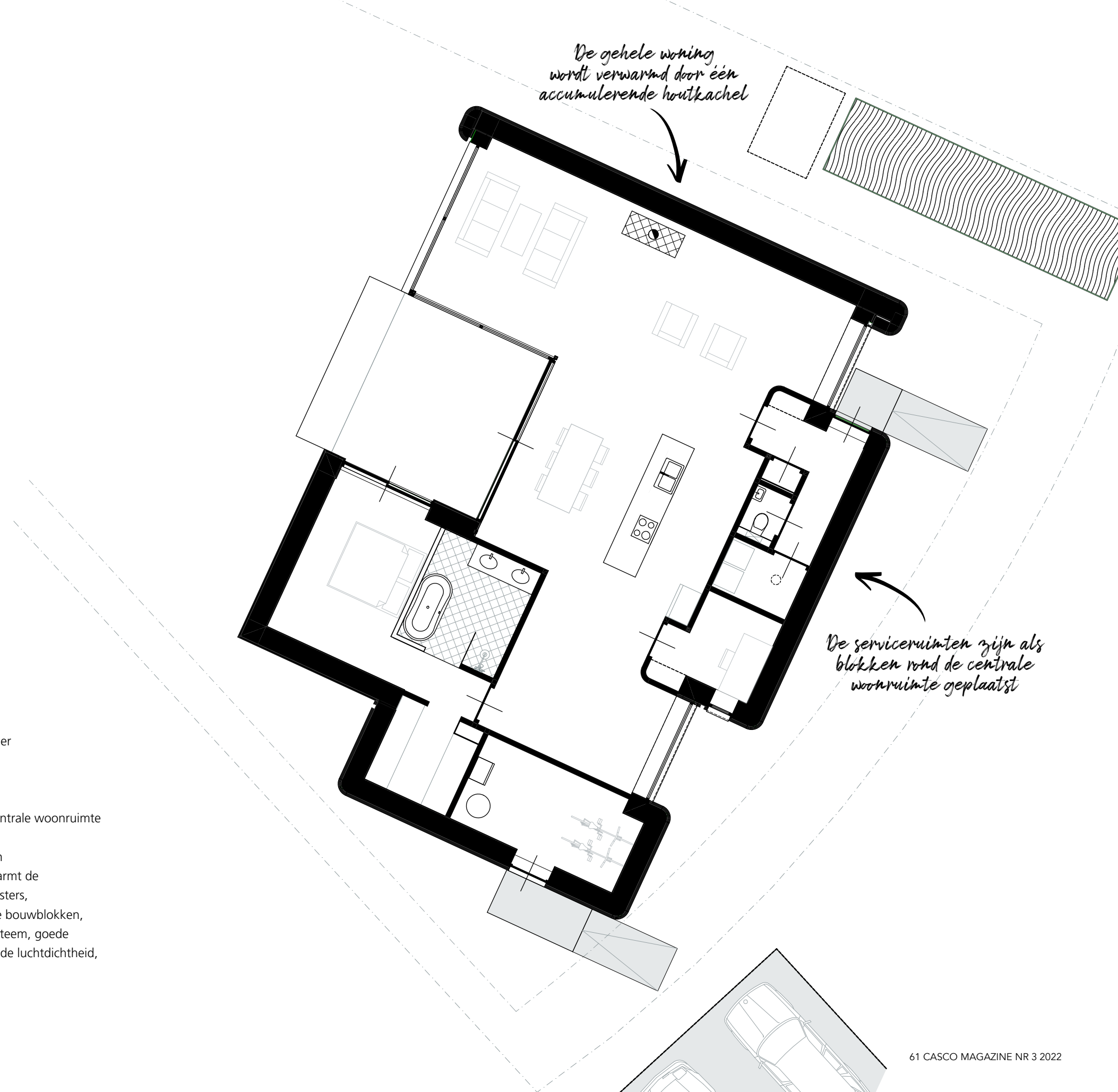


**Architect** | Erik Knippers  
**Aannemer** | Bouwbedrijf Otter  
**Gevelleverancier** | Platowood  
**Leemstuc wanden** | Tierrafino  
**Kachel** | Tigchel Kachels  
**Keuken** | Nolten Kuchen  
**Vloer** | Tegelhuis  
**Helofytenfilter** | Wetlantec  
**Warmtepomp** | NIBE  
**Projectontwikkeling beplanting, bestrating, verlichting** |  
Buitenplaats Oosterwold BV  
**Fotograaf** | Erik Knippers



# FACTSHEET

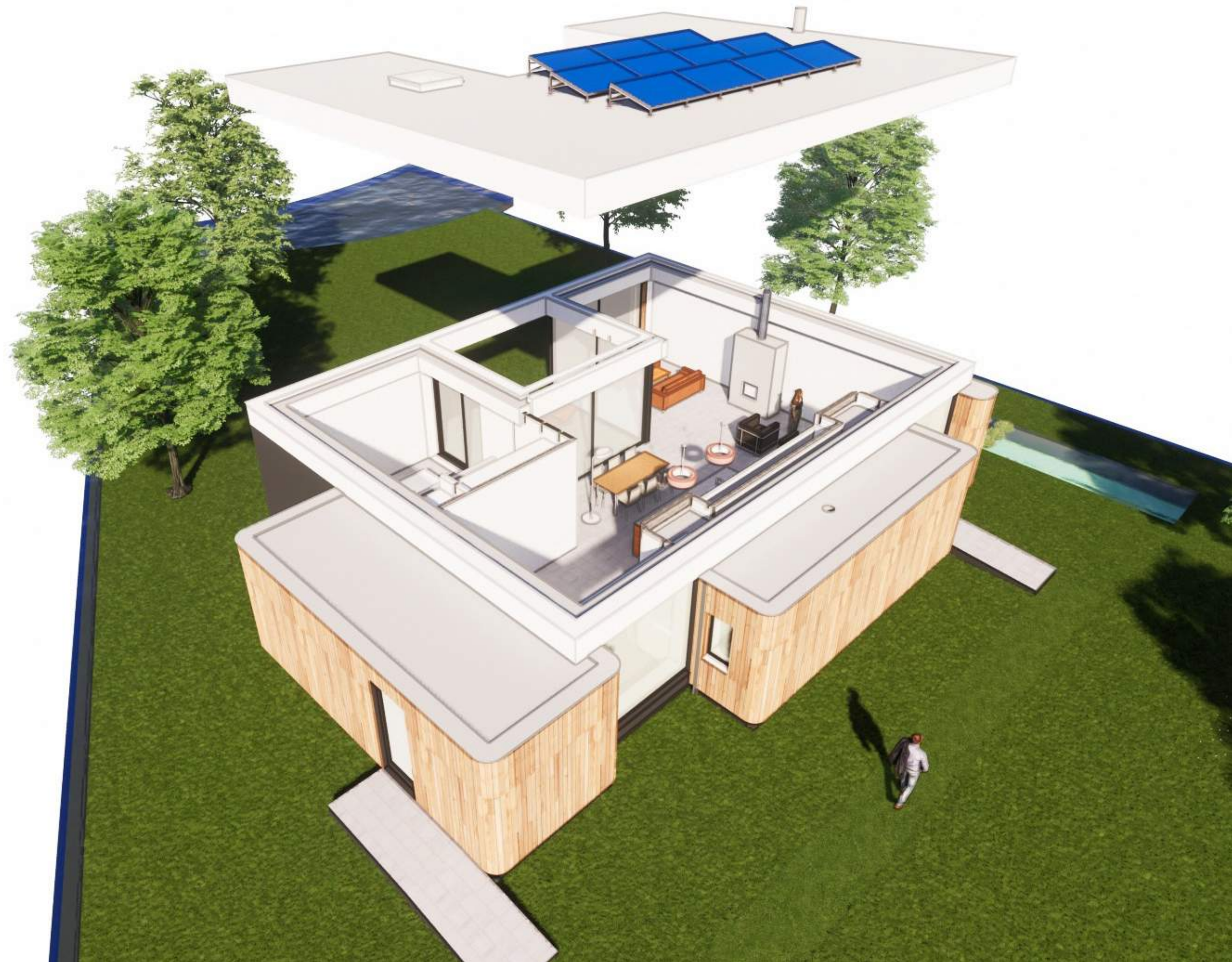
<b>Bewoners</b>	Chretien en Jantien, beiden 60+ en ondernemer
<b>Locatie</b>	Almere Oosterwold
<b>Duur ontwerp</b>	1,5 jaar
<b>Oppervlakte</b>	Woning 180 m <sup>2</sup> , kavel 1452 m <sup>2</sup>
<b>Bijzonderheden</b>	Alle serviceruimten zijn als blokken rond de centrale woonruimte geplaatst
<b>Duurzame toegepaste materialen</b>	Frakéhout en kalkstuc buiten, leemstuc binnen
<b>Duurzaam in gebruik vanwege</b>	De accumulerende houtkachel (Finoven) verwarmt de hele woning, mechanische ventilatie, gevelroosters, warmtepompboiler (ventilatielucht), isolerende bouwblokken, dampopen bouwsysteem, eenvoudig bouwsysteem, goede thermische isolatie (Rc= 5 - 7), HR++ glas, goede luchtdichtheid, helofytenfilter



## “WE WILDEN ZO MIN MOGELIJK

deuren en veel aandacht voor  
licht en uitzicht”

*De schuur is niet van binnenuit  
bereikbaar, maar is wel volledig  
opgenomen in het ontwerp  
van het huis*



# UITGANGSPUNT

ALMERE

**Waarom wilden jullie een eigen huis bouwen?** 'We woonden al zo'n veertig jaar in Almere, waarvan de laatste twaalf jaar in een penthouse op zestienhoog. Het was een mooi, groot appartement, maar toen we kleinkinderen kregen voelden we de behoefte om weer een tuin te hebben, om meer met onze voeten in de aarde te staan. Toen zijn we eerst gaan zoeken naar bestaande huizen, ook in de buurt van Zuidoostbeemster, omdat een van onze dochters daar woont. Maar geen enkel bestaand huis voldeed aan onze wensen. We wilden niet te veel verbouwen en liefst weer een prachtig uitzicht. Per toeval kwamen we bij Oosterwold terecht. En zo gebeurde het dat we toch in Almere bleven wonen. Maar dan in een huis waarin we alles vanaf het begin naar onze wens konden maken.'

**Hoe kies je een architect als je 'opeens' gaat zelfbouwen?** 'We zijn begonnen met het bezoeken van bouwbeurzen. Op een van die beurzen stonden we te kijken naar een afbeelding van de ambulancepost die architect Erik Knippers ontworpen heeft. Daarop sprak hij ons aan en raakten we aan de praat. We merkten al snel dat Erik goed kon luisteren en later bleek dat hij onze wensen en ideeën uitstekend kon verwerken in een voorlopig ontwerp. Ook had hij veel creatieve ideeën en werkte hij zijn definitieve tekeningen zo ver uit dat de aannemer er goed mee uit de voeten kon.'

**Wat was jullie briefing qua materialen, qua oppervlakte en qua indeling?** 'We wilden graag een huis voor twee personen. Een logeerkamer vonden we bijvoorbeeld niet nodig. De focus moest vooral liggen op de grote open woonruimte. Verder wilden we graag een patio en alles gelijkvloers hebben. We wilden zo min mogelijk deuren en veel aandacht voor licht en uitzicht. Ons oude appartement was enorm groot en helemaal ingericht met strak design. Hier gingen we meer voor industrieel in warme tinten. In het definitieve ontwerp zijn alle serviceruimtes als blokken tegen de centrale woonruimte geplaatst. De binnenruimtes zijn geleemstuukt, daarna is leemverf aangebracht. De zwarte buitenmuren zijn voorzien van kalkstuc en zijn daarna voorzien van zwarte Keimverf.'

**En wat voor bouwstenen hebben jullie gebruikt voor de wanden?** 'In eerste instantie wilden we voor houtskeletbouw kiezen, maar uiteindelijk zijn we voor KLB-blokken (Klimaleichtblock) gegaan. Deze blokken zijn gemaakt van vulkanisch materiaal uit de Eifel in Duitsland, dat onder de grond weggeschraapt wordt. Daarna komt het in een mal met bindingsmateriaal en droogt het aan de lucht. Vervolgens wordt het gestapeld en gelijmd en heb je geen spouwmuur nodig. De KLB-blokken worden in verschillende diktes geleverd zodat ze als binnenmuur toegepast kunnen worden, maar ook als buitenmuur. De binnenmuren zijn 15 centimeter dik, de buitenmuren 49. En het gaat lekker snel; binnen een week stonden alle wanden, onder andere omdat ze verlijmd zijn. Daarnaast was de prijs aantrekkelijk én is het materiaal duurzaam.'

## “WE HEBBEN GEREGLD ONZE WAARDERING LATEN BLIJKEN DOOR

regelmatig de in de bouw bekende vrijdagmiddagsnack te verzorgen”



**“DE KLB-BLOKKEN WORDEN IN VERSCHILLENDE  
DIKTES GELEVERD ZODAT ZE ALS**

binnenmuur toegepast kunnen worden,  
maar ook als buitenmuur”



# PROCES

ALMERE



**Hoe verliep het bouwproces?** 'Binnen vijf maanden werd ons huis casco opgeleverd. Alles verliep erg vlot omdat de aannemer overal voor in was. Hij zei altijd dat het wel goed kwam en dat bleek ook zo te zijn. De werklui ruimden elke dag alles keurig op en de vaste werklui hadden geen andere projecten tussendoor. Hierdoor is de planning exact gehaald. En wat ook heel fijn was: de prijsstijging van de materialen tussen de offerte en de afronding zijn niet aan ons doorberekend. Sowieso hebben we heel veel geluk gehad met alle bedrijven waarmee we gewerkt hebben. Iedereen vond dit een mooi project om aan te werken en deed enorm zijn best. We hebben geregeld onze waardering laten blijken door regelmatig de in de bouw bekende vrijdagmiddagsnack te verzorgen.'

**Waaruit bleek dat iedereen extra zijn best deed?** 'De architect heeft de KLB-fabriek in Duitsland bezocht om zich goed te laten informeren over het materiaal. En de aannemer heeft over veel zaken meegedacht en was bereid met de voor hem onbekende KLB-blokken te werken. We wilden bijvoorbeeld niet van die lelijke ventilatieroosters in het plafond. Hij kwam toen met het idee om een plenum te plaatsen. Dit is een ruimte die zich normaal gesproken tussen een plafond en een systeemplafond bevindt. Bij ons is het een lang rooster voor ventilatie boven in de nis in onze keuken. Verder bedachten we gezamenlijk dat we aan een kleinere warmtepomp voldoende hadden omdat we een houtkachel met veel capaciteit hebben. De warmtepomp is dus niet nodig voor bijvoorbeeld vloerverwarming. Ook slim: de kachel heeft natuurlijk zuurstof nodig. Maar als je die uit het huis haalt, dan ontstaat zuurstoftekort. De aannemer en de kachelleverancier hebben toen besloten dat er in de kruipruimte roosters moesten komen om zuurstof van buiten te kunnen gebruiken.'

**Jullie hebben de planning niet overschreden. Hoe zit dat met het budget?** 'Door de KLB-blokken in plaats van spouwmuren of houtskeletbouw zijn we zelfs onder het budget gebleven. We hebben geen meerwerk gehad en hebben niks hoeven laten. Al onze wensen konden uitgevoerd worden.'

**Klinkt allemaal heel fijn. Maar er moet toch wel iets misgegaan zijn?** 'Er zijn twee kleine dingetjes misgegaan. De kachel was nog niet geplaatst, maar de pijp wel. En opeens kwam er water via de pijp naar beneden. Het bleek dat er drie meter verderop een klein gaatje in de dakbedekking zat. En ook kwam er een keer water uit het plafond van de meterkast. Paniek, natuurlijk! Een dag later stond de aannemer op de stoep om de lekkage te verhelpen. De overlooppijpjes op het dak bleken niet onder de juiste hoek geplaatst te zijn. Hierdoor kon het water zijn weg niet vinden en sloeg het terug.'

**“BINNEN EEN WEEK STONDEN alle wanden, onder andere omdat ze verlijmd zijn”**



**Was er ook een moment dat jullie het echt niet meer zagen zitten?** 'Tijdens de bouw nooit! Alleen in het voortraject, toen we ons appartement nog niet hadden verkocht hebben we het heel benauwd gehad. We stonden al op het punt om ons terug te trekken uit het project, met verlies tot gevolg, toen we uiteindelijk een koper vonden.'

**Konden jullie hierdoor tijdens de bouw nog in het appartement blijven?** 'Nee, we zijn op een vakantiepark in Zeewolde gaan wonen. Hoewel het daar prima was, wilden we na de casco oplevering zo snel mogelijk in ons huis. Maar dat was echt behelpen. We hadden een tijdelijke douche, een tijdelijk bed, een minikoelkastje. De wc spoelden we door met een tuinslang en we hadden een terrasheater als verwarming. Achteraf hadden we beter twee maanden langer op het vakantiepark kunnen blijven.'



# RESULTAAT

ALMERE



**Wat is het fijnst aan jullie huis?** 'Onze verwarming is uniek. De kachel geeft een lekkere warmte en we kunnen een aantal dagen doen met eenmaal stoken. We zijn ook heel blij met de hoogte van de plafonds. Die zijn 2,85 meter hoog. En over de pui en de boomgaardtuin zijn we ook heel enthousiast. Verder zijn we erg gecharmeerd van het vakwerk van de architect en de bouwer met betrekking tot de houten gevelbekleding. Alle latjes zijn, ondanks de rondingen, even breed.'

**Zouden jullie nog eens zelf een huis bouwen?** 'Als we tien jaar jonger waren geweest zouden we het zo nog een keer doen. Maar we vinden nooit meer zo'n plek als deze. We hebben ruim 1400 m<sup>2</sup> midden in de Randstad. En voor de grond betaalden we een uitstekende prijs inclusief bestrating, beplanting en verlichting! Dit is allemaal mogelijk gemaakt door de ontwikkelaar: Buitenplaats Oosterwold BV.'

**Wat zouden jullie een hypothetische volgende keer anders doen?**

'We zouden onszelf absoluut dwingen om overal uitgebreid de tijd voor te nemen. Nu kregen we die tijd noodgedwongen omdat de verkoop van het appartement langer duurde dan verwacht. En misschien zouden we geen leem meer op de wanden kiezen.'

**Wat was het meest memorabele moment van het hele proces?** 'Dat was toch wel de start van de bouw met heel mooi weer. Het was een mooi moment na de verkoop van ons appartement. En grappig genoeg was de tijd op het vakantiepark ook erg fijn. We werden daar echt gedwongen om een tussenstap te maken en die overgang was heel prettig. Zo konden we het oude huis loslaten en ons op de nieuwe woning focussen.'

**Wat kunnen jullie toekomstige zelfbouwers adviseren?** 'Ga alleen in zee met mensen waarbij het goed voelt. Neem de tijd om elkaar te leren kennen en waardeer iedereen om zijn expertise, maar ga niet achteroverleunen. Blijf alert en toon interesse. Zet jezelf in een modus van: ik wil het leren begrijpen. En zorg dat de betrokken partijen het niet als doorsnee klus zien.'



**Boven het keukeneiland hangen twee elementen. In het ene zit verlichting, in het andere een afzuigstelsel.**





Op advies van architect Erik Knippers lieten Jantien en Chretien drie balken boven de patio plaatsen. Deze gaven de patio precies de body die deze nodig had.

